

## MF756Cx 及 MF752Cdw – 掃描至電郵

### MF756Cx and MF752Cdw – Scan to Email

1. 確認印表機電源已開啟及已完成[網絡連線設定](#)  
Confirm the printer is powered on and completed the [network connection settings](#)
2. 在首頁中按「狀態確認」  
Tap “Status Monitor” on the home screen



3. 檢查 IP 位址  
Check the IP Address



4. 在電腦瀏覽器網址欄輸入印表機 IP 位址  
Enter the IP address in the address bar of internet browser

如輸入 IP 位址後出現以下網頁，請以系統管理員模式登入遠端控制台，並[按此繼續](#)餘下步驟  
If below webpage appear after entering the IP address, please login with System Manager Mode, and [click here to continue](#) with the remining steps

Canon 登入

MF750C Series / MF750C Series /

系統管理員模式

系統管理員識別碼：

系統管理員PIN：

一般使用者模式

使用者名稱：

一般使用者無需輸入使用者名稱即可登入。

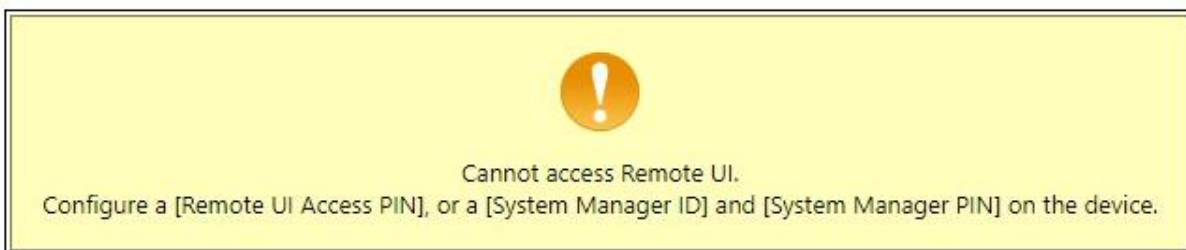
遠端使用者介面存取PIN：

登入

Copyright CANON INC. 2022

如輸入 IP 位址後出現以下提示，請[按此繼續](#)並在裝置上設定[遠端使用者介面存取 PIN]或[系統管理員識別碼]和[系統管理員 PIN]

If below message appear after entering the IP address, please [click here to continue](#) and configure a [Remote UI Access PIN], or a [System Manager ID] and [System Manager PIN] on the device.



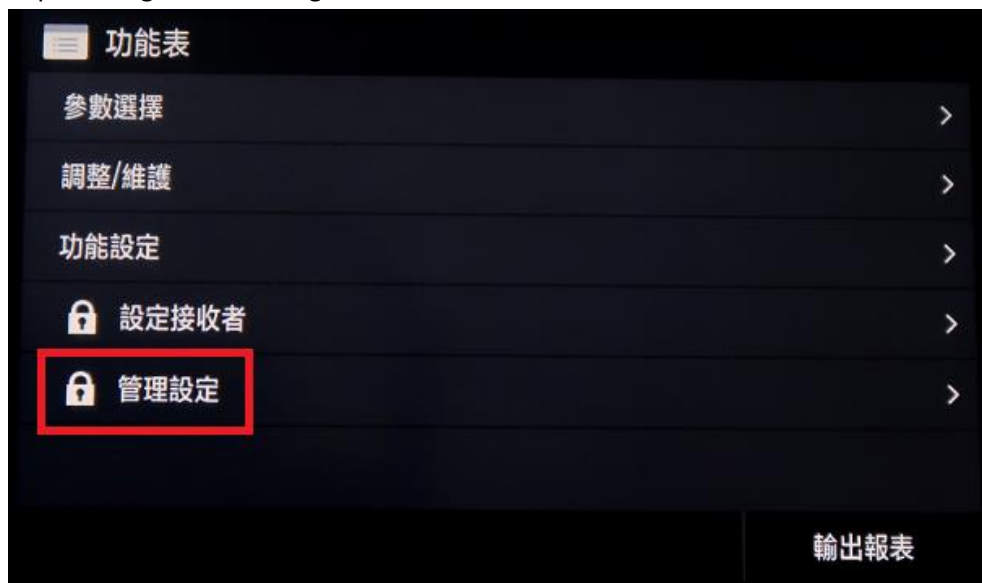
5. 如要設定[系統管理員識別碼]和[系統管理員 PIN]，請按「功能表」

For configure a [System Manager ID] and [System Manager PIN], please tap “Menu”



6. 按「管理設定」

Tap “Management Settings”



7. 輸入[系統管理員識別碼]和 [PIN]，預設是 7654321，再按「登入」  
Enter the [System Manager ID] and [PIN], default is 7654321, then tap "Login"



8. 按[使用者管理]  
Tap [User Management]



9. 按[系統管理員資訊設定]

Tap [System Manager Information Settings]



10. 按[系統管理員識別碼和 PIN]

Tap [System Manager ID and PIN]

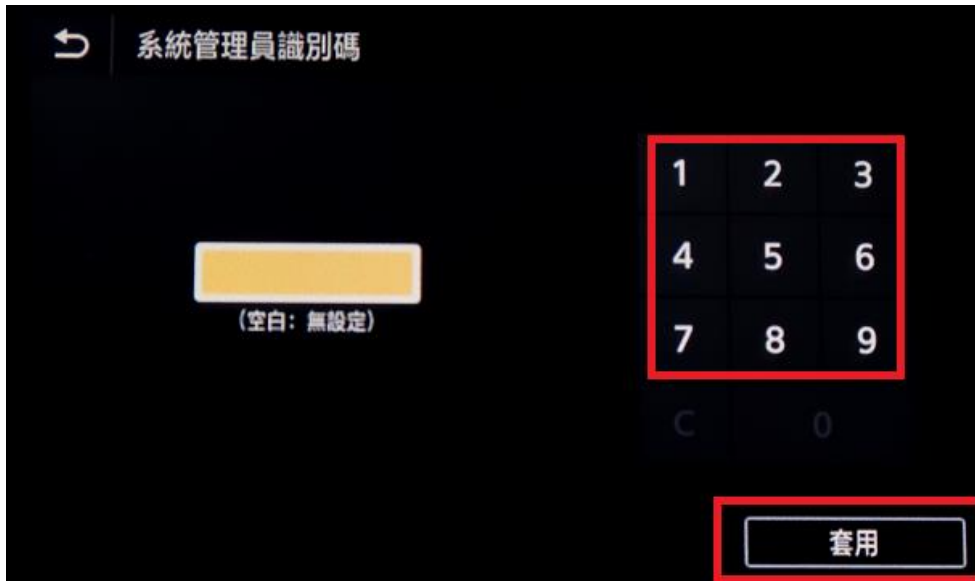


11. 輸入自訂系統管理員識別碼，再按「套用」

Enter a System Manager ID, then tap "Apply"

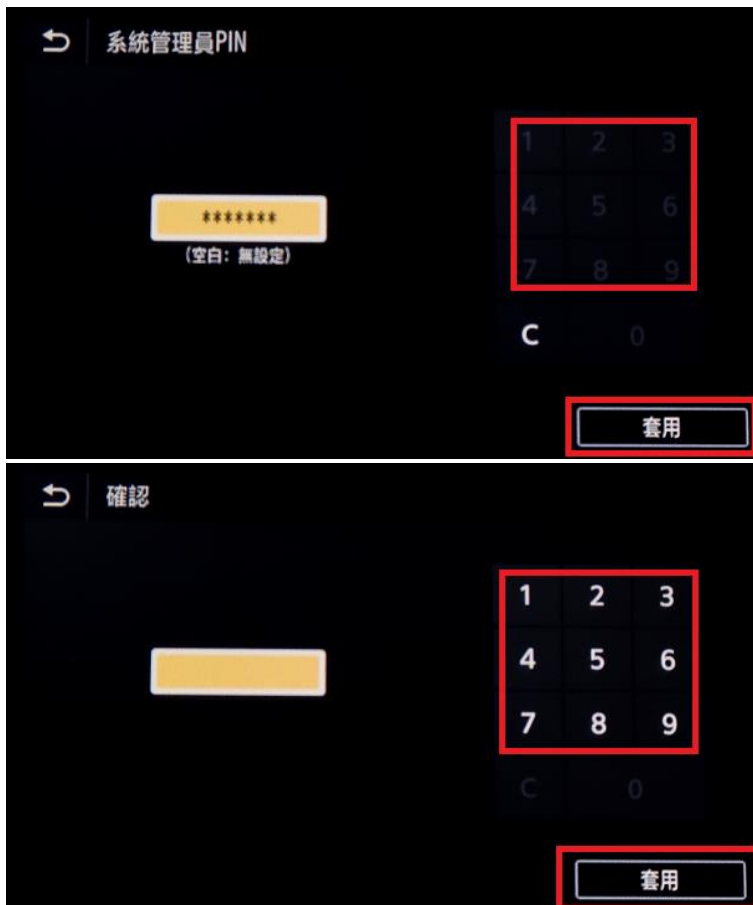
**重要事項：**請緊記系統管理員識別碼及 PIN，如忘記識別碼或 PIN，必須要安排維修及重設打印機

**Important:** Please remember the System Manager ID and PIN. If you forget the ID or PIN, must arrange repair and reset printer.



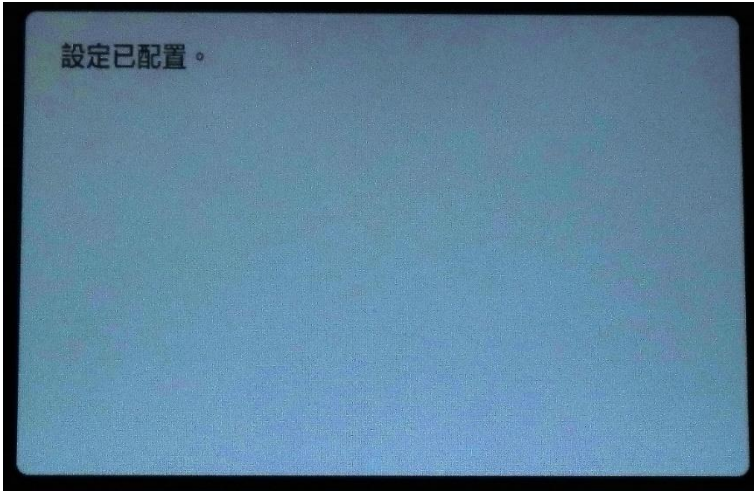
12. 輸入兩次自訂系統管理員 PIN，再按「套用」

Enter a System Manager PIN twice, then tap "Apply"



13. 完成後使用新的系統管理員識別碼及 PIN 登入遠端介面，並繼續餘下步驟

Login with the new System Manager ID and PIN on remote UI, then continue with the remaining steps



**Canon 登入**  
MF750C Series / MF750C Series /

系統管理員模式

系統管理員識別碼 :

系統管理員PIN :

一般使用者模式

使用者名稱 :

一般使用者無需輸入使用者名稱即可登入。

遠端使用者介面存取PIN :

Copyright CANON INC. 2022

14. 按「通訊錄」

Click "Address Book"

imageCLASS MF750C Series 登入使用者： [ ] 登出

產品名稱(序號)： MF750C Series ( [ ]) 位置：

遠端使用者介面：入口網站 Language: Chinese (Traditional) 致系統管理員郵件

最近更新：25/11 2022 15:05:43

裝置基本資訊

裝置狀態

印表機： ● 睡眠模式。

掃描器： ● 睡眠模式。

傳真： ● 準備傳送或接收傳真。

錯誤資訊

沒有錯誤。

消耗品資訊

狀態確認/取消

設定/註冊

通訊錄

Application Library

15. 選擇任何一個「未註冊」的項目

Choose either one of "Not Registered"

imageCLASS MF750C Series / MF750C Series / 至入口網站 登入使用者： [ ] 登出

通訊錄 致系統管理員郵件

我的最愛

通訊錄：我的最愛

我的最愛

編號	類型	名稱	接收者
01	●	未註冊	刪除
02	●	未註冊	刪除
03	●	未註冊	刪除
04	●	未註冊	刪除

16. 選擇「電子郵件」，然後按「確定」

Choose "E-Mail", then click "OK"

The screenshot shows the 'imageCLASS MF750C Series / MF750C Series /' web interface. The page title is '通訊錄' (Address Book) and the breadcrumb is '通訊錄：我的最愛 > 註冊新接收者' (Address Book: My Favorites > Register New Receiver). The main heading is '註冊新接收者' (Register New Receiver). Below it, there is a prompt: '選擇要註冊的接收者類型並按一下[確定]' (Select the receiver type to register and click [OK]). There are two buttons: '確定' (OK) and '取消' (Cancel). The 'OK' button is highlighted with a red box. Under the heading '要註冊的接收者類型' (Receiver Type to Register), there is a list of options with radio buttons: '傳真' (Fax), '電子郵件' (E-Mail), '網際網路傳真' (Internet Fax), '檔案' (File), and '群組' (Group). The '電子郵件' (E-Mail) option is selected and highlighted with a red box.

17. 輸入名稱及電子郵件位址，然後按「確定」

Enter the name and e-mail address, then click "OK"

The screenshot shows the 'imageCLASS MF750C Series / MF750C Series /' web interface. The page title is '通訊錄' (Address Book) and the breadcrumb is '通訊錄：我的最愛 > 註冊新接收者 > 註冊新接收者：電子郵件' (Address Book: My Favorites > Register New Receiver > Register New Receiver: E-Mail). The main heading is '註冊新接收者：電子郵件' (Register New Receiver: E-Mail). Below it, there are two buttons: '確定' (OK) and '取消' (Cancel). The 'OK' button is highlighted with a red box. Under the heading '電子郵件' (E-Mail), there are three form fields: '編號' (Number) with the value '01', '名稱' (Name) with the value 'Email', and '電子郵件位址' (E-Mail Address) with the value 'email@domain.com'.

18. 如要設定 SMTP 伺服器，請返回入口網站，然後按「設定／註冊」

If need to setup SMTP server, please go back to the portal page, and then click "Settings/Registration"



imageCLASS 裝置名稱： MF750C Series 登入使用者： [ ] 登出  
產品名稱(序號)： MF750C Series ( [ ]) 位置：  
遠端使用者介面：入口網站 Language: Chinese (Traditional) 致系統管理員郵件

最近更新：25/11 2022 15:05:43

裝置基本資訊

裝置狀態

印表機： ● 睡眠模式。

掃描器： ● 睡眠模式。

傳真： ● 準備傳送或接收傳真。

錯誤資訊

狀態確認/取消

設定/註冊

通訊錄

19. 按「傳送設定」

Click "TX Settings"



imageCLASS MF750C Series / MF750C Series / 至入口網站 登入使用者： [ ] 登出  
設定/註冊 致系統管理員郵件

重新啟動裝置

設定/註冊：參數選擇：紙張設定

紙張設定

紙張設定

紙張設定

註冊自訂紙張

參數選擇

紙張設定

顯示設定

定時器設定

網路設定

外部介面設定

可存取性設定

音量控制

功能設定

一般設定

影印設定

印表機設定

傳送設定

接收/轉寄設定

20. 按「電子郵件／網際網路傳真設定」

Click “E-mail/I-FAX Settings”



21. 按「編輯」

Click “Edit”



22. 必需輸入「SMTP 伺服器」及「電子郵件位址」，根據電郵伺服器要求設定「認證/加密設定」，然後按「確定」

Enter the "SMTP Server" and "E-Mail address", and set the "Authentication/Encryption Settings" according to the E-Mail server settings, and then click "OK"

imageCLASS MF750C Series / MF750C Series / 至入口網站 登入使用者： 登出 致系統管理員郵件

設定/註冊

重新啟動裝置

參數選擇

紙張設定

顯示設定

定時器設定

網路設定

外部介面設定

可存取性設定

音量控制

功能設定

一般設定

影印設定

印表機設定

傳送設定

接收/轉寄設定

儲存/存取檔案設定

安全列印設定

常用設定

設定接收者

通訊錄PIN

設定/註冊：功能設定：傳送設定 > 電子郵件/網際網路傳真設定 > 編輯電子郵件/網際網路傳真設定

### 編輯電子郵件/網際網路傳真設定

變更下列設定。  
主電源關閉再開啟後，變更將生效。

電子郵件/網際網路傳真設定

SMTP伺服器：

電子郵件位址：

POP伺服器：

使用者名稱：

設定/變更密碼

密碼：

POP接收

POP間隔： 分鐘(0=關閉/1-99)

認證/加密設定

傳送前使用POP認證

使用APOP認證

使用SMTP認證(SMTP AUTH)

使用者名稱：

設定/變更密碼

密碼：

SMTP傳送時使用TLS

23. 確認設定

Confirm the settings

imageCLASS MF750C Series / MF750C Series / 至入口網站 登入使用者： 登出 致系統管理員郵件

設定/註冊

重新啟動裝置

參數選擇

紙張設定

顯示設定

定時器設定

網路設定

外部介面設定

可存取性設定

音量控制

功能設定

一般設定

設定/註冊：功能設定：傳送設定 > 電子郵件/網際網路傳真設定

### 電子郵件/網際網路傳真設定

電子郵件/網際網路傳真設定

SMTP伺服器：

電子郵件位址：

POP接收：

認證/加密設定

傳送前使用POP認證：

SMTP認證(SMTP AUTH)：

使用者名稱：

密碼：

SMTP傳送時使用TLS：

驗證憑證：

24. 如要變更 SMTP 伺服器的連接埠號碼，請先按「網路設定」，再按「連接埠號碼設定」

If want to change the port number of SMTP server, please click "Network Settings", and then click "Port Number Settings"

imageCLASS MF750C Series / MF750C Series / 至入口網站 登入使用者： 登出

設定/註冊 致系統管理員郵件

重新啟動裝置

參數選擇

- 紙張設定
- 顯示設定
- 定時器設定
- 網路設定**
- 外部介面設定
- 可存取性設定
- 音量控制

功能設定

- 一般設定
- 影印設定
- 印表機設定

設定/註冊：參數選擇：網路設定

### 網路設定

網路設定

- TCP/IP設定
- IPv4設定
- IPv6設定
- WINS設定
- 電腦名稱/工作群組名稱設定
- SMB用戶端設定
- 指定的SMB用戶端版本
- LPD設定
- RAW設定
- SNTP設定
- WSD設定
- FTP PASV模式設定
- IPP列印設定
- Network Link Scan設定
- 多點傳送發現設定
- 睡眠模式通知設定
- 連接埠號碼設定**
- MTU大小設定
- HTTP設定

25. 按「編輯」

Click "Edit"

imageCLASS MF750C Series / MF750C Series / 至入口網站 登入使用者： 登出

設定/註冊 致系統管理員郵件

重新啟動裝置

參數選擇

- 紙張設定
- 顯示設定
- 定時器設定
- 網路設定
- 外部介面設定
- 可存取性設定
- 音量控制

功能設定

- 一般設定

設定/註冊：參數選擇：網路設定 > 連接埠號碼設定

### 連接埠號碼設定

**編輯...**

連接埠號碼設定

LPD :	515
RAW :	9100
WSD多點傳送發現 :	3702
HTTP :	80
多點傳送發現 :	427
POP3 :	110
SMTP傳送 :	25
FTP :	21
SNMP :	161

26. 輸入 SMTP 伺服器的連接埠號碼，如：25、465 或 587，再按「確定」

Enter the port number of SMTP server, e.g., 25, 465 or 587, then click "OK"



27. 在打印機首頁按「掃描」

Tap "Scan" on home screen of the printer



28. 按「電子郵件」>「通訊錄」>「收件者」>選擇已註冊的電郵>「套用」>「黑白開始」/「彩色開始」

Tap "Scan" > "E-mail" > "Address Book" > "To" > Select registered email address > "Apply" > "B&W Start" / Color

詳細操作步驟請參考以下連結：

<https://oip.manual.canon/USRMA-7190-zz-SSM-750-zhTW/contents/devu-scan-mail.html>

For detailed operation steps, please refer to the link below:

<https://oip.manual.canon/USRMA-7183-zz-SSM-750-enUV/contents/devu-scan-mail.html>

-完-

-End-