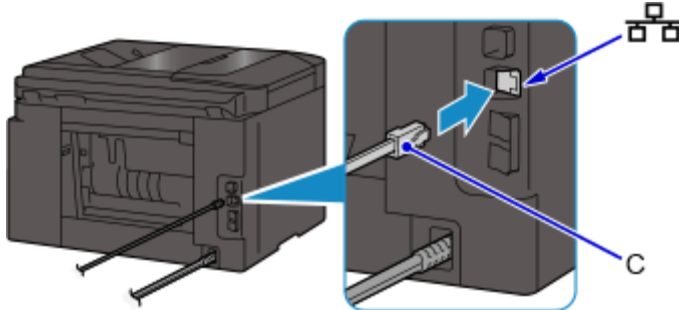


MB5170在MAC OSX透過有線LAN連線連接印表機之安裝驅動程式步驟 (以OSX 10.11作示範)
MB5170 printer driver Installation Guide for MAC OSX via LAN (OSX 10.11 as example)

把以太網路線連接印表機：

Connect the printer via an Ethernet cable:

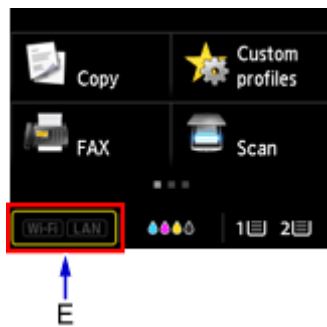
1. 使用乙太網路電纜線 (C) 連接印表機和網路裝置 (路由器等)
Connect the printer and a network device (router, etc.) with an Ethernet cable (C)



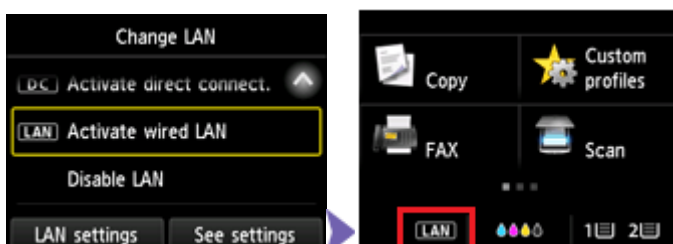
2. 確定印表機已開啟，按印表機上的主頁 (HOME) 按鈕 (D)
Make sure printer is on, and then press the HOME button (D) on the printer



3. 點選螢幕左下方圖示 (E)
Tap the bottom left icon (E) of the screen



4. 點選啟用有線LAN (Activate wired LAN)
Tap Activate wired LAN
連接完成後，LAN圖示會出現在螢幕左下方。
When connection is complete, LAN icon appears at the bottom left of the screen



點擊以下連結下載有關之驅動程式：

<http://ugp01.c-ij.com/ij/webmanual/WebPortal/PTL/ptl-setup.html?lang=tc&type=setup&area=hk&model=mb51&os=m>

Click below link to download printer driver:

<http://ugp01.c-ij.com/ij/webmanual/WebPortal/PTL/ptl-setup.html?lang=en&type=setup&area=hk&model=mb51&os=m>

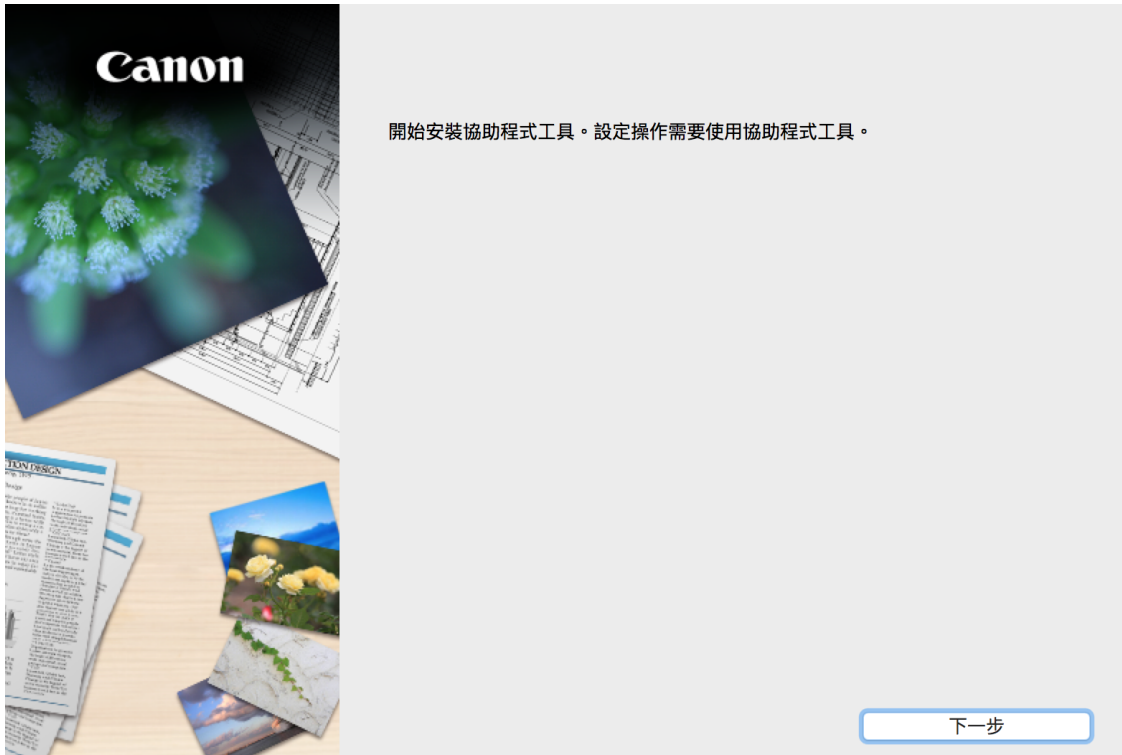
下載及安裝步驟

Download and installation

1. 按一下「下載」。下載完成後開啟該檔案安裝，點擊「Setup」
Click “Download”. Open the file after download is completed, and then click “Setup”



- 按「下一步」
Click “Next”



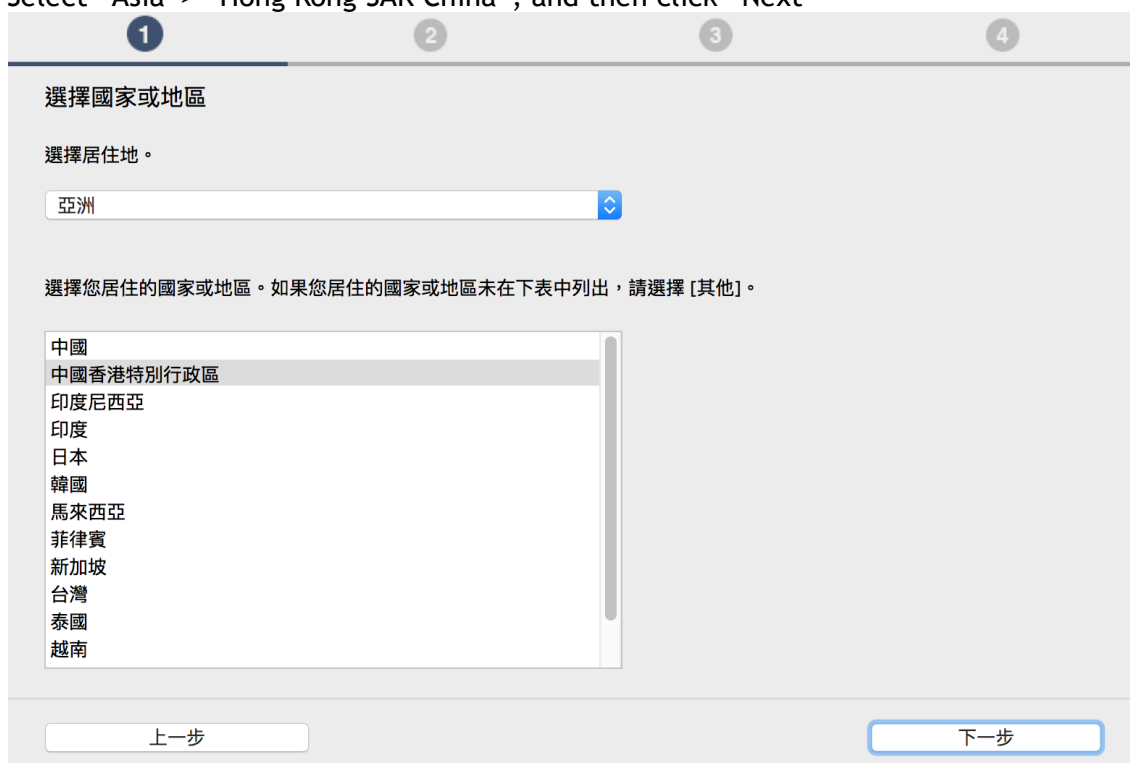
- 輸入登入名稱及密碼（如出現以下畫面），然後按「安裝軟體」
Enter the login username and password (if this screen is shown below), and then click “Install Software”



4. 按「開始設定」
Click “Start setup”



5. 選擇「亞洲」>「香港特別行政區」，按「下一步」
Select “Asia”> “Hong Kong SAR China”, and then click “Next”



6. 按「是」 Click “Yes”

1 2 3 4

許可協定

請在安裝 Canon 產品前，仔細閱讀下面許可協定。

終端使用者授權合約

注意：在安裝本官方授權軟體前，請您閱讀本文件。

本使用授權合約是您(個人或實體)與 Canon Inc. 之間的授權合約(簡稱「合約」)，是關於(i)隨同本合約提供給您的軟體程式、相關的電子或線上手冊及其更新(統稱「軟體」)；(ii)軟體或 Canon 噴墨印表機(簡稱「印表機」)的其他資料或印表機的韌體更新(簡稱「資料更新」)；及(iii)隨同本合約提供或使用該軟體及其更新線上提供用於列印的數位格式之文字、影像、圖示和其他視覺表示(本軟體除外)(簡稱「內容資料」)的合約。以後提及的軟體和內容資料各自簡稱「官方授權軟體」。Canon 公司位於 30-2 Shimomaruko 3-chome、Ohta-ku、Tokyo 146-8501、Japan(簡稱「Canon」)。

按一下隨本合約提供的按鈕，表示您接受本合約，安裝本官方授權軟體，表示您同意遵守本合約的條款。如果您不同意接受本合約的條款，請不要按前述按鈕並立即關閉本安裝程式。本官方授權軟體將不會安裝，同時您將不再享有使用本軟體的權利。您僅能在遵守以下條款的情況下使用本官方授權軟體。

1. 所有權和著作權：本官方授權軟體的所有權利、資格和獲益為 Canon 或其授權人所有。Canon 或其授權人將始終保留對本官方授權軟體和包括印刷件(如下定義)在内的所有其他形式副本的所有版權和其他智慧財產權。除本合約明確規定的情況外，Canon 不會將

如果接受該協定，按一下 [是]。如果選擇 [否]，則取消軟體安裝。

上一步 否 是

7. 可選擇是否同意作傳送資訊至Canon Select “Agree” or “Disagree” to send information to Canon Extended Survey Program

1 2 3 4

Extended Survey Program

為了使產品的開發與銷售更好地滿足用戶的需求，Canon 需要與您的 Canon 產品相關的以下資訊，然後透過網際網路傳送至 Canon (如果在中國使用 Canon 產品，傳送至法定研究機構)。

與 Canon IJ 印表機/掃描器/傳真機有關的資訊

- 電腦作業系統版本、語言和顯示設定資訊
- 裝置驅動程式和應用程式軟體使用記錄
- 印表機 ID 號碼、安裝日期和時間、已安裝墨水的類型、墨水使用資訊、已列印的頁數和維護資訊
- 紙張使用資訊、列印環境/條件和問卷結果

(根據所用型號的不同，可能不會傳送上述某些資訊。)

如果您的 Canon 產品為共同使用，共用產品中記錄的上述資訊將會被傳送。如果您同意，請將該事實傳播給與之共用產品的使用者並預先獲得其同意。

在該調查中，我們將不傳送任何有關您電腦的資訊(上述所列除外)或您的個人資訊。鑒於這個原因，我們無法從傳送給我們的資訊中確定特定用戶。

因此，我們無法回應公開任何已傳送資訊的要求。

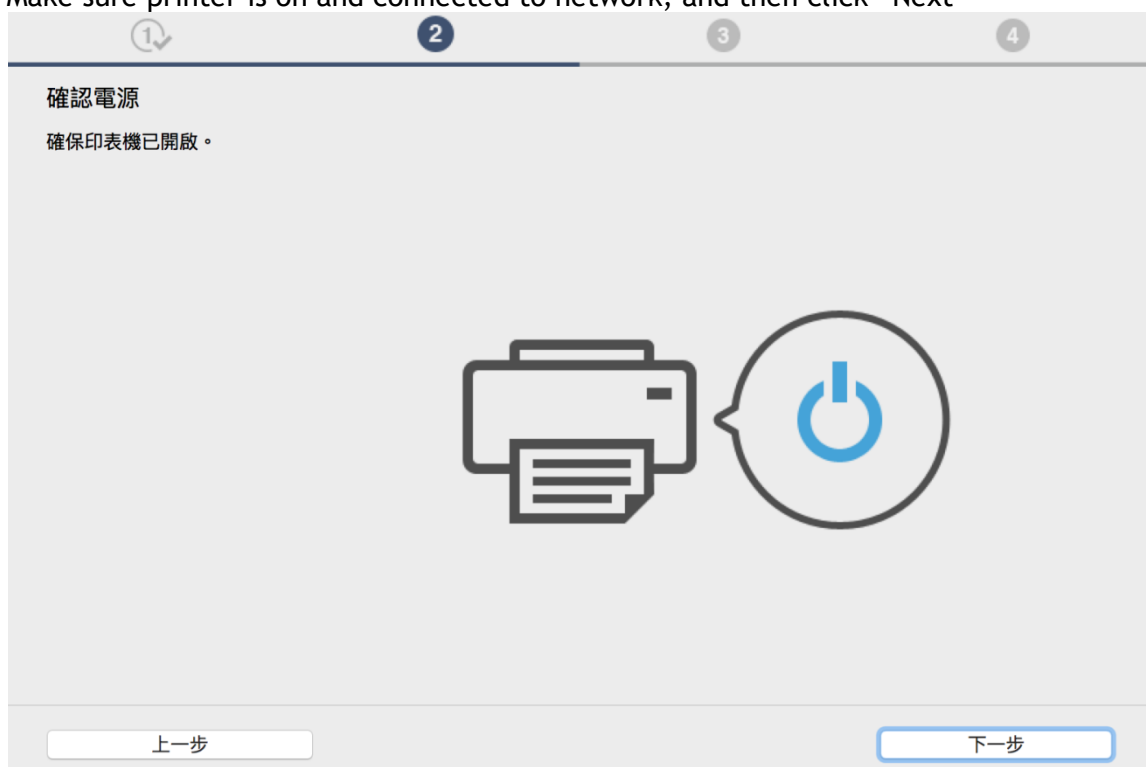
如果同意上述資訊，按一下 [同意] 以開始安裝調查程式。否則，請按一下 [不同意]。該程式可能無法在不支援的作業系統版本上運行。

上一步 不同意 同意

8. 選擇「有線 LAN 連接」，按「下一步」
Select “Wired LAN Connection”, and then click “Next”



9. 確定印表機已開啟及連接網路，按「下一步」
Make sure printer is on and connected to network, and then click “Next”



10. 在「網路上印表機的清單」勾選印表機，按「下一步」
Select printer at “Printers on Network List”, and then click “Next”

1 2 3 4

網路上印表機的清單

序號	MAC 位址	IP 位址
<input checked="" type="checkbox"/> ****S0105	0-1B-8A-3B-7C-2E-3D-3C	192.168.0.186

在清單中無法找到設定的印表機


1. 要在網路上設定印表機，在上述印表機清單中選擇一個印表機，然後按一下 [下一步]。
可以在印表機背面或保固卡上找到序號。
上述清單只會顯示序號的最後 5 個數字。
2. 如果要設定的印表機未上面的清單中，請開啟印表機並按一下 [更新]。
3. 如果在清單中仍然無法找到印表機，請選擇 [在清單中無法找到設定的印表機]，然後按一下 [下一步]。

11. 等待軟件安裝
Wait for the installation progress

1 2 3 4

安裝

有關功能和設定的更多詳細資訊，請參閱手冊。



<http://canon.com/ijsetup>

安裝進度: 0%

正在下載: MP Drivers

12. 按「新增印表機」
Click “Add Printer”



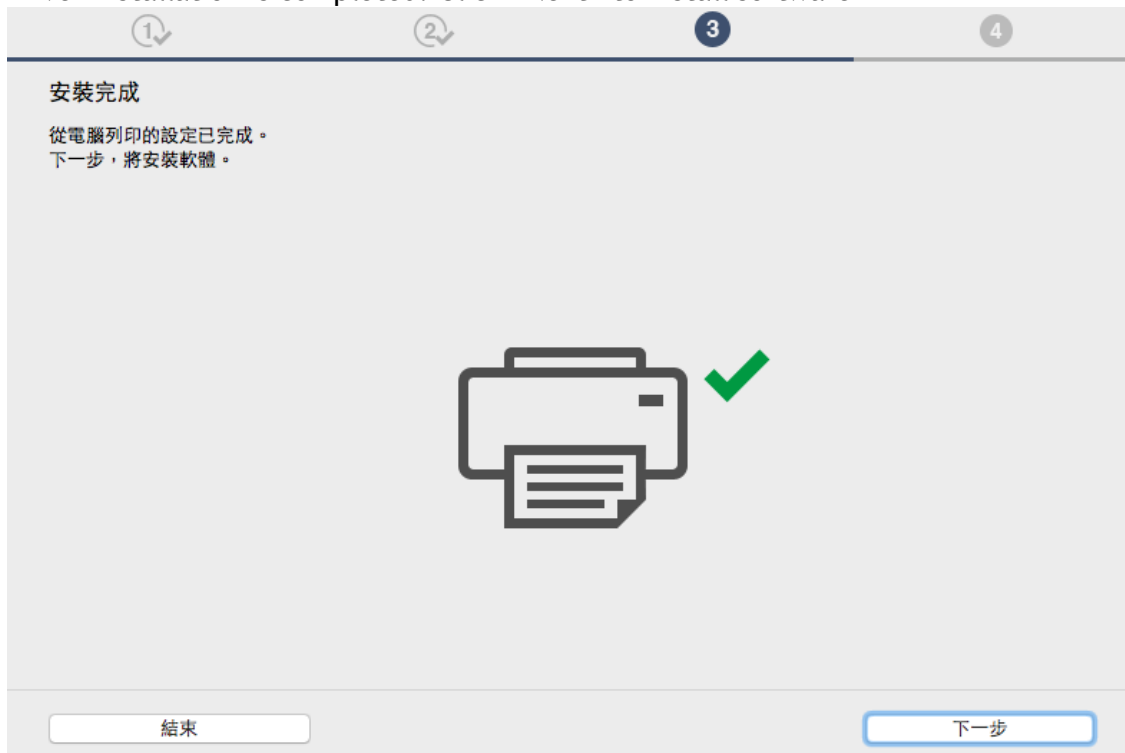
13. 在新增印表機視窗，選擇印表機「Canon MB5100 series」（種類為Bonjour或Canon IJ Network），確定「使用」為「Canon MB5100 series」，然後按「加入」
Choose name as “Canon MB5100 series” (Kind: Bonjour or Canon IJ Network), and make sure “Canon MB5100 series” as in “Use” column, and then click “Add”



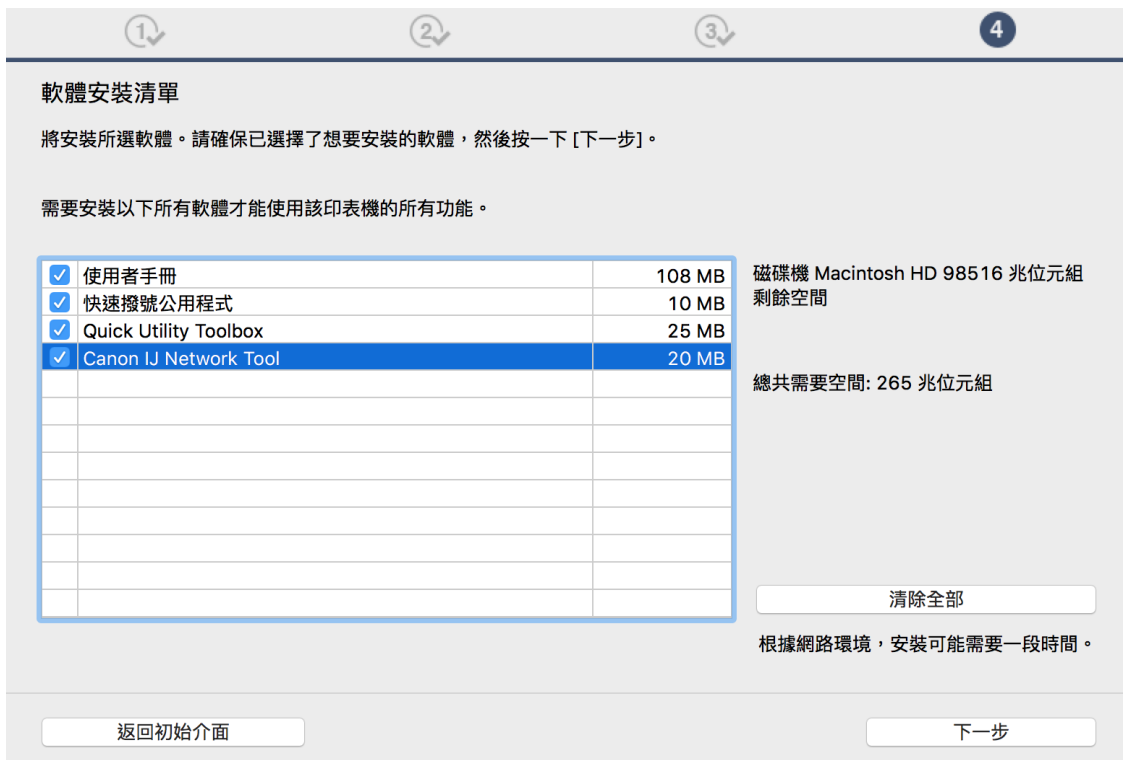
14. 再次回到此畫面，按「下一步」
Return to this screen again. Click “Next”



15. 驅動程式安裝完成，安裝軟件請按「下一步」
Driver installation is completed. Click “Next” to install software



16. 在軟體安裝清單勾選所需軟件，按「下一步」
Select needed software, and then click “Next”



17. 可選擇是否同意建立使用者手冊的捷徑，然後按「下一步」
Select “Agree” or “Disagree” to create a user manual shortcut, and then click “Next”



18. 等待軟件安裝

Wait for the installation progress



19. 按「結束」完成安裝

Click "Finish" to complete the installation



-完-
-End-